

Kangqiao Yuerongyuan Exhibition Center

郑州康桥悦蓉园售楼中心

东方美学，古韵新风 ——简介 INTRODUCTION

本案位于古城郑州经济技术开发区东侧核心区，前期为销售中心，后期作为小区幼儿园使用。

设计上通过现代建筑技术、材质和工艺的处理，将传统中式建筑和郑州的地域人文特征，流转浸透在一窗一格、一亭一院之中。既显中式格调，又毫无复古之赘。出檐深远的金属屋面，半室外的亲水走廊，结合大面积中央水景，于窗花百叶的光影摇曳中营造出典雅中式味道的空间氛围。整体既体现现代建筑的简约时尚，又蕴含中式建筑的清幽静逸的意境。本案在第十二届金盘奖评选中荣获**年度最佳预售楼盘**。

工程档案

项目名称：郑州康桥悦蓉园售楼中心

地理位置：郑州经南十二路

设计单位：上海日清建筑设计有限公司

总建筑师：宋照青

设计团队：赵晶鑫 李哲翔 陈良鹏 方异辰

建筑面积：4150 m²

设计时间：2017.01

竣工时间：2017.07

建筑摄影：张虔希 李逸



建筑主立面



门之礼



院之深

中式礼序 贵雅格局。 ——空间与流线 TECHNIQUE&METERIAL

建筑格局上讲究起承转合的气韵变化，整个示范区的流线关系是收分有致的层层院落，通过一厅一园一堂一院一苑的五个层级形成三进庭院，形成中国古典园林的“礼序格局”，呈现出东方建筑的神韵。



总平面图

建筑主体由一栋三层的L形主楼和一栋二层的南北向辅楼围合而成，中央庭院以水景为主，树木点缀其间，漫步于亲水平台，似漂浮水面之上，水的柔美和建筑刚硬的线条碰撞，浑然天成，别有风致，使得建筑有静谧脱俗之感。整个空间布局有开有阖，建筑与水景互为阴阳，藏风聚气暗合风水，释放了场地环境的最大优势。

设计力求在同一场所中，建筑与景观能够相互平衡与渗透。建筑对入口大门，回廊茶亭等景观构筑物进行了一体化设计。

入口作为整体形象的第一印象，力求体现出示范区贵雅格调，并呈现北方建筑的尺度与气度。简洁的石材斜切面，典雅的金属格栅与建筑立面融为一体，大气雅致却又不失细节与精致。



水之姿



建筑主立面



主入口



主入口细部

回廊茶亭连接入口与中心水景，两侧的金属格栅与入口大门相互呼应，照壁处的金属格栅元素提取于建筑立面的“门”字型构图母题，采用铜拉丝质面，体现了建筑对精细化设计的追求。

“复行数十步，豁然开朗”，穿过茶亭，宽阔的镜面水池充盈视野。飞檐柱廊倒影深深，宛若立于水中的亭台楼阁。镜面水的特质放大了院落的空间，风过掀起的涟漪让影像还实为虚，却也正是水院的迷人之处。



茶亭 / 回廊



茶亭 / 回廊细部



水院日景



水院日景

光影层叠 书墙画艺 ——手法与材料 TECHNIQUE&METERIAL



水院夜景

建筑主体采用框架结构，立面由玻璃幕墙、金属幕墙与石材幕墙相互结合而成。主体立面设计，基于新亚洲风格的审美原则，融入现代简约的设计手法，从整体出发，细腻刻画，以斜切面石材形成的“门”字型为母题，通过母题阵列形成柱列，同时融合亚洲风味的格栅花格等元素，形成清新高雅，挺拔秀丽的整体立面格调。



水院夜景



水院夜景



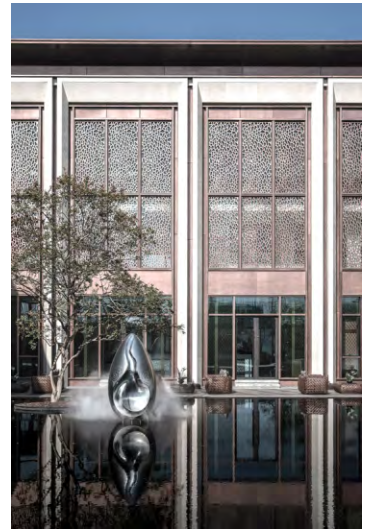
石材选用光面的葡萄牙砂岩，质感细腻典雅，与仿古铜拉丝铝板屋檐搭配，暗合中式的粉墙黛瓦。石材的分隔采用自由的错缝形式，结合斜切面母题，让立面更增细节。屋顶挑檐通过斜切和收口处的精细化处理实现轻薄飘逸的视觉感受。



建筑立面



立面细部



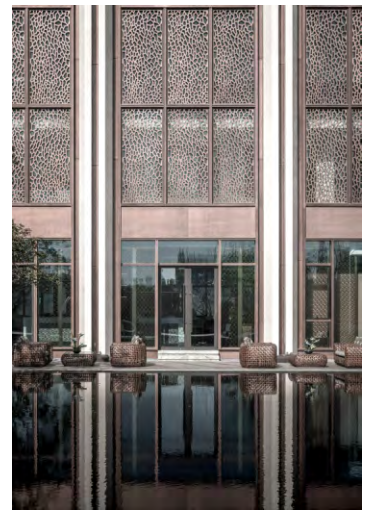
金属花格



立面细部

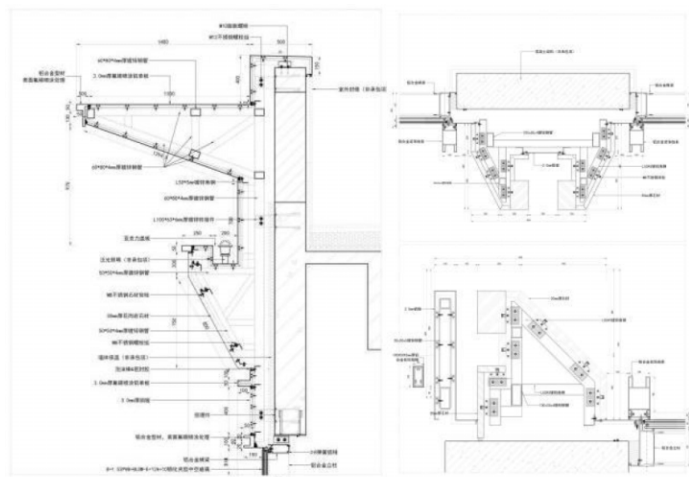


建筑立面



金属花格

金属花格和百叶格栅的运用是本案的点睛之笔，这些半虚半实的装饰构件，让建筑于公共和私密之间产生一种暧昧的空间。使得建筑更具美感，或虚或实，亦动亦静。与水与光都产生了不同的化学反应，某种意义上，这种窗漏的设置过滤了光线，记录时间行进的轨迹。当阳光穿过格栅与花格的缝隙，最终化为墙上的落落光影，寄托着人们对传统文化的记忆。



挑檐细部节点



一层平面图

PLAN 平面