

Key Of Time —— Tianjin Tractor Factory Financial Innovation Center 时光之钥——天津拖拉机厂融创中心

项目名称：天津拖拉机厂融创中心

建设地点：天津市南开区红旗南路保泽路路口

设计单位：上海日清建筑设计有限公司

建设单位：融创中国

建筑面积：3664m²

结构形式：钢结构

主要用材：干挂陶土砌块，铝板，铝镁锰板，锈蚀钢板，平板玻璃

竣工时间：2014年7月

设计团队：任治国、杨佩燊、刘振、申洪





对于过去的东西不可能加以改变了，就因为它是过去的东西，对于现代的东西，我们必须承认其存在并发展它，对于未来呢，未来对于创造性地思想和行动是敞开大门的。

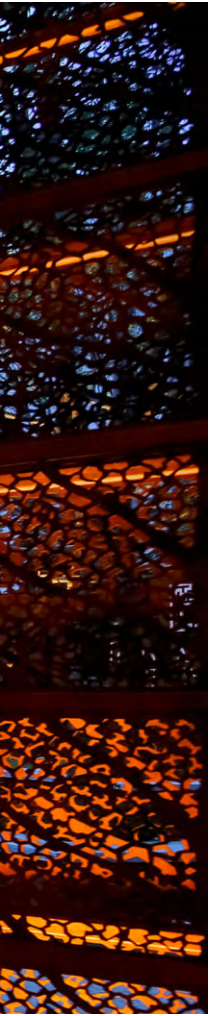
—— 密斯·凡德罗

作为比新中国还年长的大型重工业国企——天津拖拉机厂也同其他国企一样在市场经济冲刷下也渐入暮年，其也不可避免地被城市更新的浪潮渐渐包围。慢慢地老厂区的破败与城市中心慢慢地扩展使两者如同水油，共存而不互融。

余晖过后总是曙光，政府决定天津拖拉机厂区东迁，老厂址作为城市新的发展空间重新置换更新为多元的复合业态来作为城市发展的新契机。然而几十年的于斯于此的浸淫，人们的情感而未随老厂区涅槃东去而惰性地留了下来。如何启动如此巨大的区域更新？这里有津门重工昔日豪气的轰鸣，投在厂房砖墙上阳光和老杨树合伙玩味出的斑驳，工人们下班铃铃作响渐渐汇聚成的单车潮涌……要割弃回忆和历史总是如断脐般的阵痛和空虚。所以这个区域第一个站起来的房子会是一把时光之钥么，钥匙这头绳牵记忆和牵挂，拿起钥匙打开的是另一扇门——重生之门。也许这把时光的钥匙就是天津拖拉机厂融创中心，其作为项目的启动展示和市民接待办公的主要场所。

设计开始于对老厂区场景的一些经典片段大脑模糊的幻灯般的放映：从破败的外墙由外而内看去，厂房的桁架如哥特教堂飞扶壁般地静穆，工业建筑特有的直率粗朴反而让人觉得内心简单安宁，仍留在墙壁上的宣传栏如天拖宣言的铁牛精神般执着宣扬着人们的那种热望，因此种种，这种如图腾样的语境冥冥中就造就了这种场所精神的涅槃新生。

基地东临红旗南路南眺保泽路，处于整个天津拖拉机厂城市功能更新区域的东边，也是处于原厂址东门的轴线序列的起始端重要位置。其红线形状为沿东西向保泽路展开的简单矩形，原有的老厂房此时已然倾颓，但工业建筑的生成直接简单的逻辑以及榻跨之间的韵律是基地最直接的暗示。基地南端设计也就自然的类似工业建筑的布局形成十二楹钢架

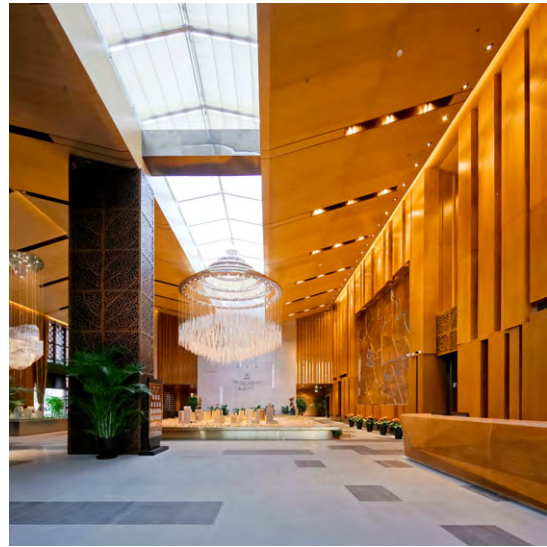
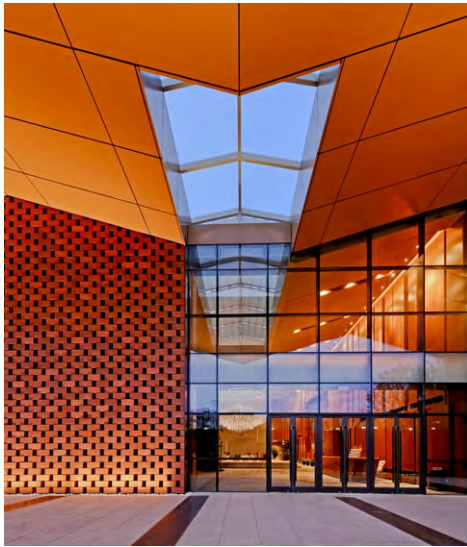




结构以生成简单高效的展示以及办公空间。而整个屋架的截面形式也设计成 M 型向原来的老厂房标志性桁架符号致敬，建筑整体态势形成一个 M 型的一百米长的腔体，犹如时光隧道，并形成该区域奠定基调一个强有力的起始符。

设计从空间到材料整个阶段都在追求场所记忆在新时代的重现。基地南侧严进入厂区原有道路边有 3 棵树径约 700mm 的杨树和 4 棵老槐树都得以保留，那是人们进入厂区之前独享的自然节奏。而老曲余音未尽设计的南立面再次把这种韵律节奏放大，采用柱墙形式强化这种图腾式的构图关系，并与西面的保留老厂房结构框架（后期会改造成主题商业）形成一种新旧呼应，整个横轴的设计着力出现一种西张东弛的一种状态：西部接近保留处于一种平和放松的氛围，东部面向城市道路，自然就出现了一种新的空间期待，用 M 型屋架和砌块的开合限定形成一个类似吸纳人们进入的时空隧道和城市尺度的灰空间。另外发现这个跨度约 36 米高 15 米的灰空间居然有某种宗教建筑的意味，这里回眺东边，虚静的水池和水池上的树过滤的和煦的阳光是一种对除旧焕新的一种暗喻，由此整个由西向东的表皮展开呈现一种与自然和时间呼应的维度，这个维度就是对老厂区入口这条线性空间的理解和升华。

材料的抉择也直接决定记忆的保鲜度，设计一开始就确定用老厂区特有的砖红作为标致色。最终建筑主材采用了比红色烧结砖更为有生命力的建筑材料——陶土烧结砌块，通过整体建筑尺寸模数的优化，实体按尺寸建模模拟等手段，通体只采用一种规格的陶土砌块钢龙骨干挂，全部是干施工没有用一点砂浆也是技术上的一大特色。为消解尺度巨大的干挂陶土砌块带来的



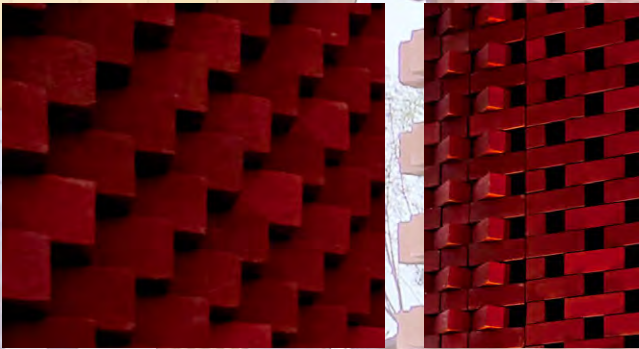
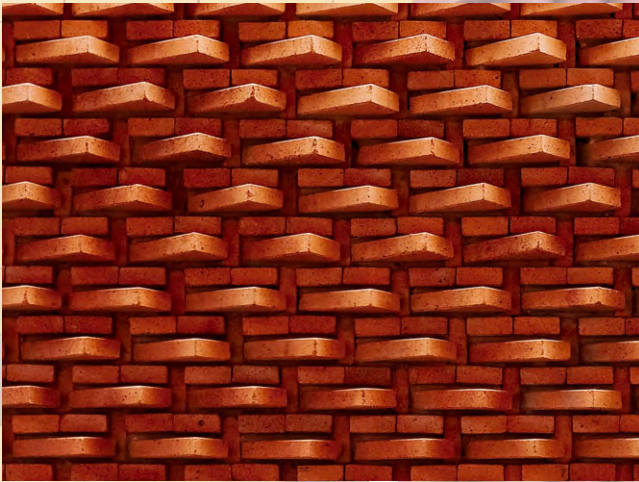
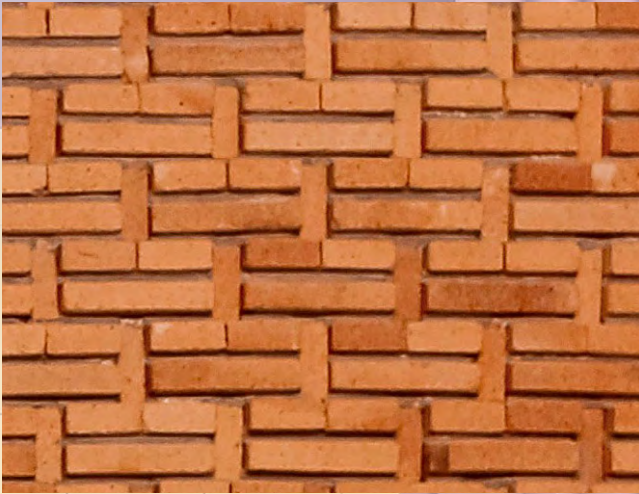


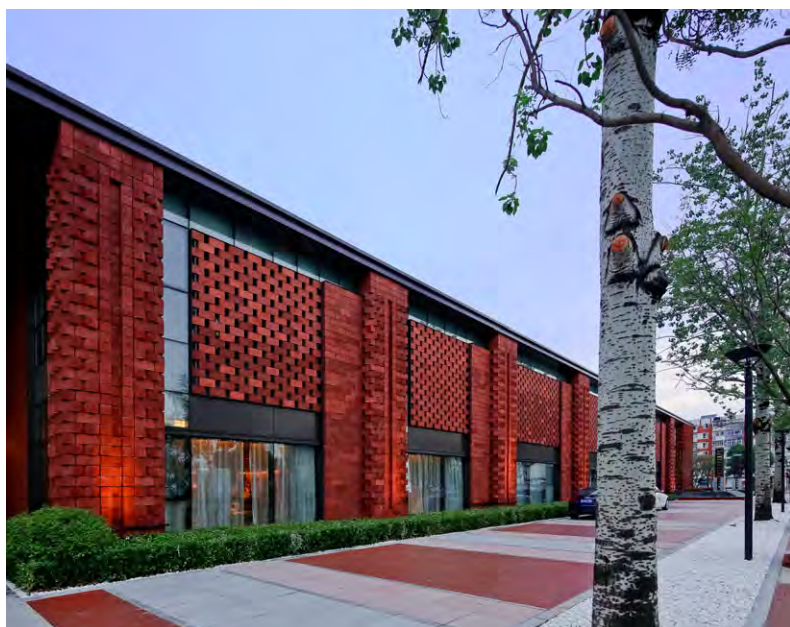


板滞感，陶土砌块之间的组合研究了三种方式：错缝搭接，凡是比较大的平面墙部位都采用此种构造方式，陶土砌块上下皮错搭形成的孔洞于外形形成像素化的有趣肌理，于内透过孔洞的光线会给空间带来些许灵动；砌块扭转 45° 上下错搭，建筑的拼花以及柱边转角均采用此种构造方式，如入口处的片墙拼花就用这种方式拼出 1956 的纪元（其在毛泽东主席的关怀下 1956 年建厂），设计之初类似这种花式平花还有其他一些地方，但是只有四个月的紧张工期最后都因繁就简了；错缝平砌，主要用于前两种花式挂法的非重点部位的放松交接处。一开始陶土砌块颜色为一种，最后决定用三种同一色系深浅不同的陶土砌块混合使用，模拟原有砖墙斑驳而自然的效果。总之，在细部的推敲确定合理的构造逻辑的前提下，陶土砌块丰富的组合语汇延续了老厂房的红砖表皮的时间记忆的广度和深度。

景观也是致力扑捉这种时间如沙漏般飘下流过痕迹的微妙。主要用材为芝麻白花岗石，白色豆石以及锈蚀钢板和少量的干挂陶土砌块。我们对东面入口处红旗南路和保泽路城市街角原有小广场重新进行了整合设计，镂空钢板雕塑和休憩座椅一体设计，结合建筑东面入口大面积的镜面水池和叠水形成了个老地点的新所在。晨光中有漫步耄耋，暮色下有稚童嬉戏，也许这就是老厂区留下的散淡而不失丰富的生活片段再现。紧邻小广场西面就是一片黑色花岗石做的镜面水池，临水而驻足 M 型的屋架倒影在水面摇曳，仿佛在邀请你进入，移步向西而北转，7 块条状透雕着天津拖拉机厂的重要事件节点的锈蚀钢板在地面如琴键般展开，半世纪白驹过隙在足底滑过令人嗟叹。场地南侧保留的杨树以及槐树也就静静伫立在那里环境不着过多笔墨，任花开花落，看云舒云卷。







设计中途出现一个小插曲，业主要求在现有基地南端一条八百米长的原有围墙基址上重新设计出一段墙体，围墙之于整个大环境其实是计划经济时代的余留，给人割裂环境、单调枯燥的线性构筑物的印象。设计就刻意弱化这种长而乏味的线性而运用陶土砖的参数化不同组合模糊这种二元性，展现过去墙体所不具有的特征——三维性，使墙体表情化，故事化以及节奏化。最后形成一条 800 米长的用砌块拼砌的参数化浮雕墙，里面陶土砌块的做法具体有拔砌、45° 扭转错砌、组合砌等十余种砌法，最后专门参数化建模指导施工完成。

这是天津拖拉机厂地块更新的第一个尝试性建筑，它其实是把钥匙，在历史记忆中打造，开启当下，瞩目未来。很喜欢 800 米墙上篆刻的 6 个字：昔在，今在，恒在。

