

Origami Architecture
Marketing experience center·Poly·East New City·Ningbo
折出来的建筑
——宁波保利东部新城项目售楼体验中心

项目名称：宁波保利印江南项目销售体验中心

项目地址：宁波市东部新城

设计单位：上海日清建筑设计有限公司

建设单位：保利置业

建筑面积：998m²

设计时间：2014年7月

竣工时间：2015年5月

设计团队：龚关 曹波 李京磊



意象

宁波保利印江南销售体验中心是在这样的背景下产生的，其缘起得益于传统的艺术形象——折纸。

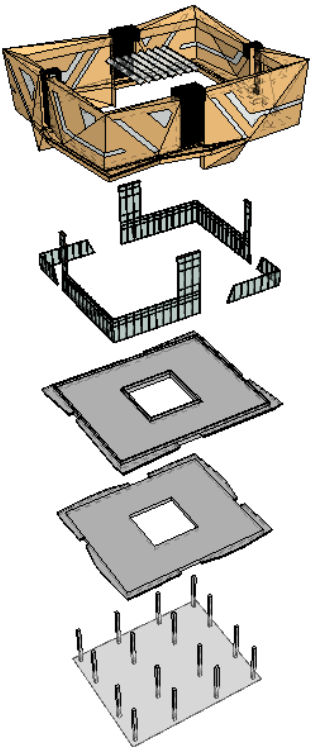
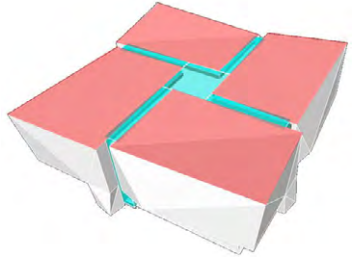
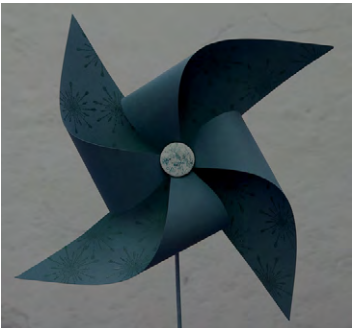
作为传统的艺术创作形式，折纸在我们童年记忆里有着不可代替的地位。翱翔的纸飞机、跳跃的东南西北、旋转的纸风车……都扎根心底，无法忘记。

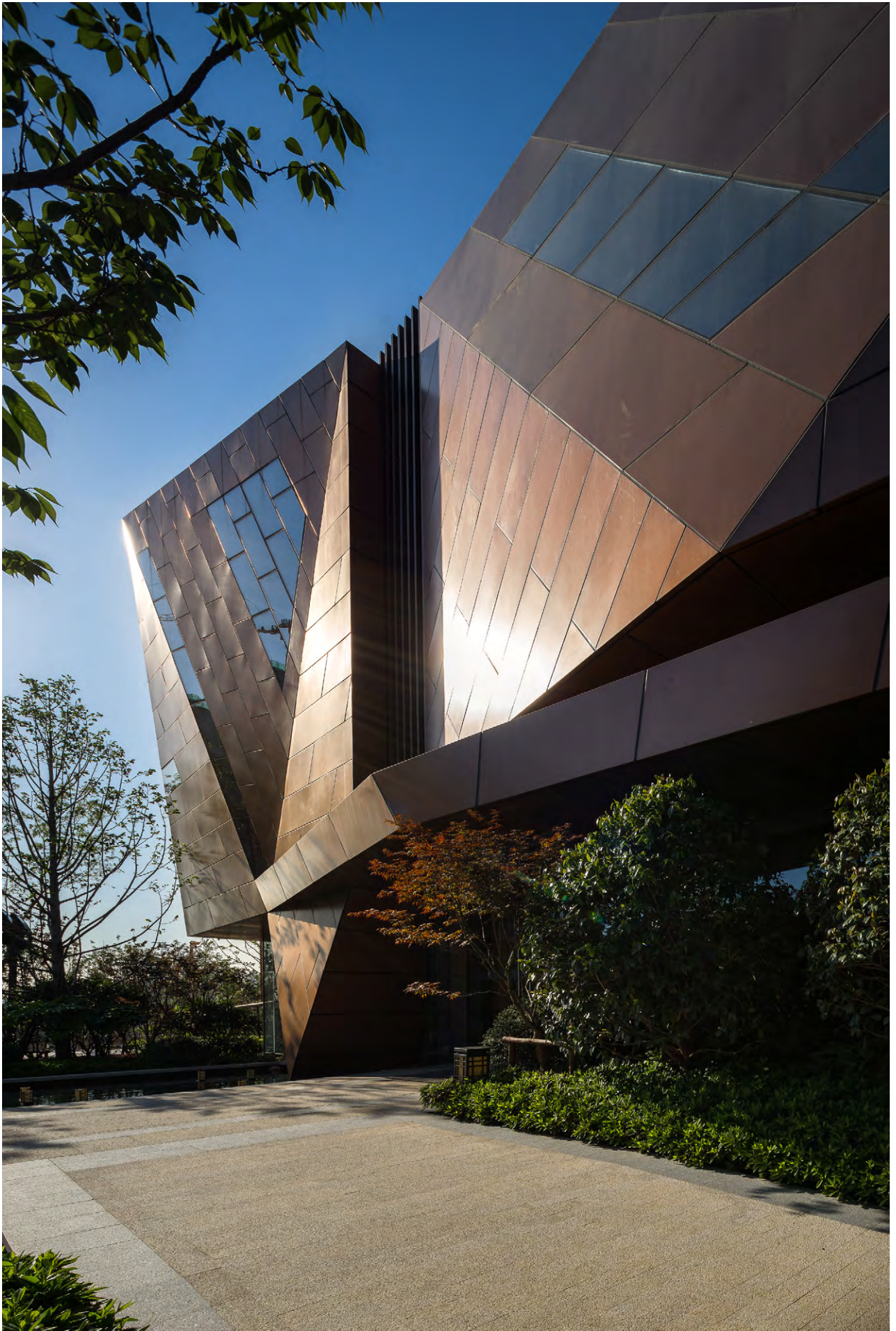
从远处望去，售楼中心是一种简单的折纸玩具——东南西北。一张方方正正的薄纸片，只需简单几步便能折出来，分为内外两面，外面四角写东南西北，里面八个小三角可写八种不同的内容，每次不同的张、合次数组组合得到不同的内容，以“四角”喻“四方”，可谓四方小纸片，内有大乾坤。

整个建筑从屋顶看上去又像是一架旋转的纸风车，这种“意象”的由来同样还是基于我们对“儿时记忆”的情感，四个体块的组合，正如这“永不停转”的风车，象征了永不逝去的记忆和永无止境的进取之心。

两种“意象”其实恰好呼应了我们对印江南售楼体验中心的理解，这个足够“小”的建筑，却是个足够“大”的载体，传递着积极进取的能量。在这里不仅仅是销售展示的平台，而且还应该是整个项目的前奏，是能承载起整个“儿时记忆”情怀的场所！











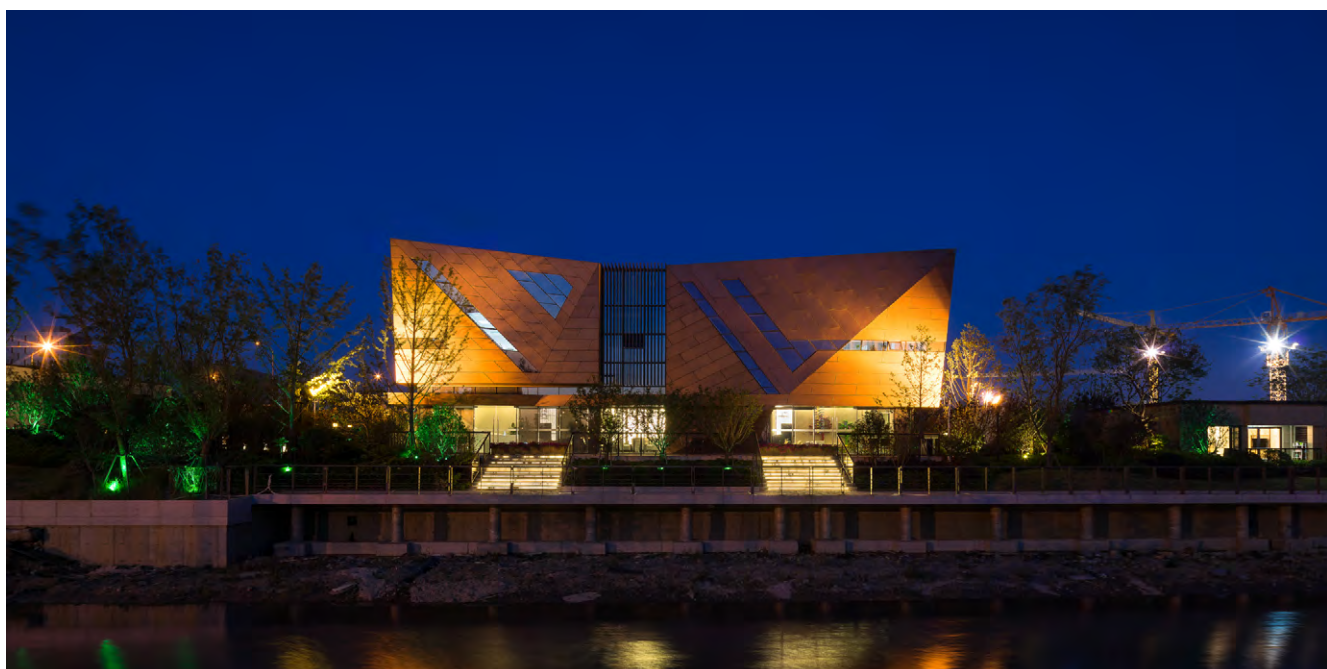


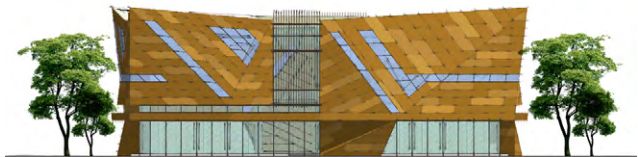
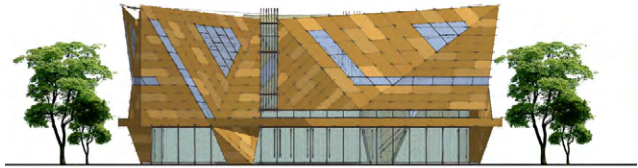
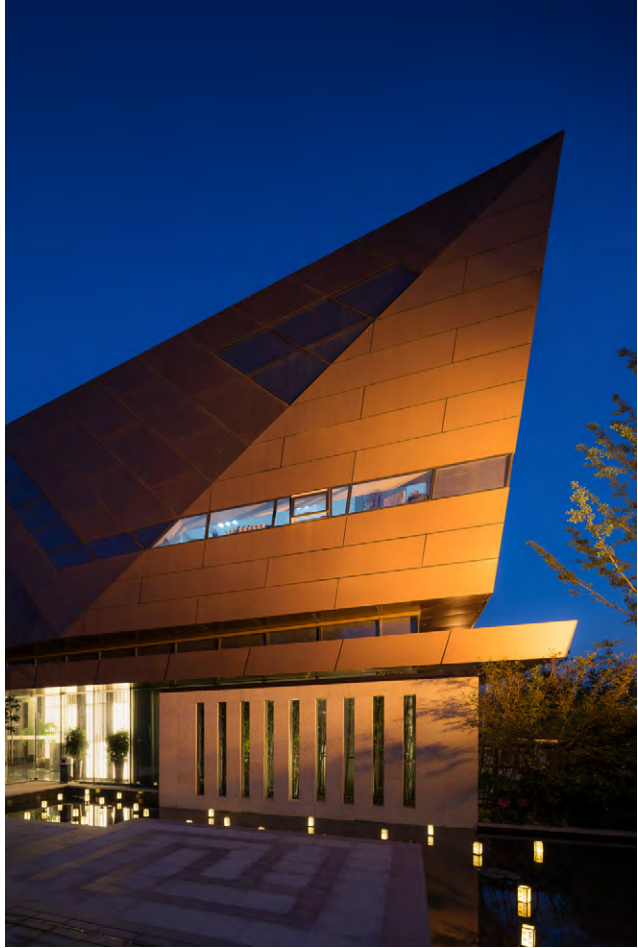
立面

立面处理上，将金属板按照不同的角度折出来，形成许多三角形的块面。然后将所有三角融汇在同一空间，架构起独树一帜的视觉效果。每个折面又将阳光以不同的角度反射出来，使建筑产生丰富的光影变化。在细节的处理上，充分考虑立面开窗形式与体型的关系，窗户的大小与形式既适应体型转折，又不至于将块面打碎。而雨篷则是从立面体型中自然生长出来，既满足了功能需求，又不会破坏建筑的整体性，使得整个建筑一气呵成。适当比例的“云母粉”掺在铝板面层中，既起到削弱眩光的影响又能达到熠熠生辉的效果。

景观

景观设计则是延续了水乡和院落的空间体验，通过前厅、后院的空间转化，以及中式元素的应用，启发或者引导体验者感受到中国传统的空间模式，水景的交替出现则意在唤起体验者心灵深处的水乡情怀，通过每一进院落的转换和水景的隐现将体验者一步步引向我们的售楼中心。穿过售楼中心，沿着一条幽静的连廊穿过古典的内院门廊，空间豁然开朗，这是离家最近的一进院子，也是记忆体验的高潮，在这里我们可以充分的享受这里的风光，交谈、休息、畅想、回忆，那些所有能在记忆力想到的传统体验体验，在这里都将得到重生。







室内

平面设计重视功能合理，强调空间感受。首层根据功能需要以大空间为主，通过模型、座椅、展销台等界定不同的使用功能。这种通过家具和引导限定出来的空间降低了空间压迫感，提升了顾客的空间体验和感受，两层通高的椭圆形中庭成为室内空间的视觉中心。交流休息区紧邻景观优势区布置，让顾客无论处于哪个区域都能最大化感受到外部丰富的水景资源。

售楼处空间处理方面，讲究江南神韵迎合项目案名和意象。韵律质感清晰的黑色石材铺贴的地面，似浅浅涟漪水的神韵，构成了强有力的视觉引导关系。洽谈区、水吧区的软饰组合别有用心，通过对江南水乡的理解，座椅、吊鱼灯及弧形活动毯的围合，这种组合模式，由江上的舟引申而来，天花的造型灯则由渔人的鱼篓演变而来，整体有穿插、有互动，动静结合，别有一番江南风味。让身临其境的顾客，留下深刻的视觉印象。

结语

把折纸作为童年记忆的一种载体，售楼中心简单的表象下是对“儿时记忆”的理解和转化；院落空间和水乡环境的营造是“表象记忆”向“体验记忆”的转化。是对体验者传统生活方式、空间、环境的一次提醒和暗示——这就是记忆中的东西，这就是熟悉的生活。售楼体验中心对于“儿时记忆”理解，是建立在整个“印江南”项目基础上的，是对院落、水乡环境的提前展示，让体验者能够先行看见、理解和接受，同时也为逝去的童年、翻新的街道、消失的院落寻找一份可靠的寄托……阐述出了人与建筑“情感”关系，与其说我们是在设计一座建筑，到不如说是在寻找“现在”与“记忆”的一种对话……

