

深圳蛇口海上世界船体及周边广场改建

宋照青

摘要/介绍深圳蛇口海上世界船体及周边广场的改建,分析在发掘文化遗产的潜力与平衡现代社会需要之间的关系,以实例论证了城市有机更新的理论。

关键词/有机更新 遗产 尺度 个性化 改建

ABSTRACT/ Taking the remodeling of the project and surrounding grounds as an example, this article analyzes the relation between tapping the potential of cultural heritage and balancing modern social demand. It demonstrates the theory organic updating.

KEY WORDS/ Organic updating, Heritage, Scale, Individualization, Rebuilding

深圳海上世界包括明华轮及其周边。明华轮建造于1962年,自上世纪80年代初停船冲滩后一直停靠在岸边。随着填海工程逐渐由一条“岸边船”变成“地面船”。又经过了屡次改造等拆建行为,已逐渐变得破败不堪。蛇口新区的改造和重新规划的过程中,原计划将船体拆除,但我们认为明华轮是邓小平同志唯一题词的一条邮轮,是深圳改革开放伟大实践的见证。在深圳这个年轻、充满活力但缺乏历史文化背景的城市之中拥有不可替代的历史意义。因此我们希望通过改造,并充分结合利用蛇口现有的地理环境中已形成的山海关系,使原有的场所特征保存下去,使之成为蛇口别具特色的海岸空间,创造一个别具一格的“蛇口小客厅”,也做为栗德祥先生提出的“人居环境积极化”理论的一种尝试。

一、规划概念

1. 创造着新的遗产

城市的发展和变迁使其成为文化及商业的中心,变迁及这种现象的本身创造着新的文化遗产、新的建筑及新的形式。场所的演化应该在人们的头脑中形成记忆片断的延续。这就给我们展示出一种新旧并存的场景,让我们在缅怀过去的同时,又能以乐观的态度憧憬未来。这是建筑的意义,也是城市更新的意义。所以我们设想让船以其特殊的历史地位与我们新营造的广场气氛结合在一起,这种变化一方面保持了城

市的原有特色,另一方面又再创造了城市的新环境。二者结合,使城市构成了连续发展的印象。

2. 创造人性化的尺度

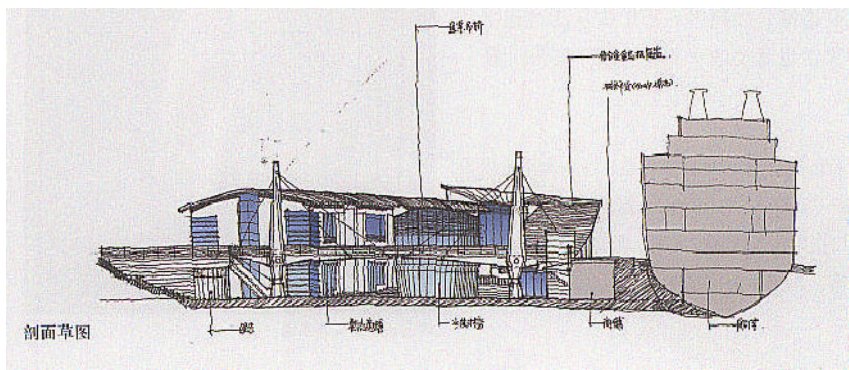
旧有的广场只是一个场地的概念。船体周边的空地为我们提供了一个空间的基础,我们希望通过步行街的商业以及船体的综合改造创造一个与人体相适合的尺度,使人们与场地融合在一起而成为一个个性化场所。让人们在感受时空流逝的过程中,真正体验到空间带给他们的奇妙感觉。因此人性化的尺度是成为人群集散、流动的基础,成为日常生活的积极组成部分。

3. 创造新的个性化建筑

在这个老船被保留并被重新定位后,我们希望寻找一个方法来体现普通生活的完善。老船并非完美的,但其独特的形态决非别的所能取代,而周边的建筑也依附着它以新的个性姿态簇拥在一起,它们应以一个新的城市形象而形成地标,并以此而构筑成我们所希望的“蛇口小客厅”。在这里,建筑的语言既应该是平凡的,同时又与环境形成一个独特的“城市意象”。这种与环境相结合的个性化空间是别的城市和环境所没有的。它是蛇口独一无二的场所,同时也打破了传统旧城改建过程中所面临的千篇一律的弊端。

二、设计与改建

根据这三个原则,我们开始着手我们



剖面草图



海上世界广场的总体鸟瞰

的设计工作。

1. 合理解决船体的设计及技术问题

设计的第一步是改造船体，船体的中心和主体地位应在新的环境中仍然处于支配的地位，成为具识别性的场所标志。另一方面，合理地改造船体的外立面和内部空间，使其能够满足新的商业、娱乐等多功能的使用。我们调来了原有船体的档案图纸。经仔细的研究，确立了利用正中主锅炉与轮机房的大空间改造的方式来解决内部的使用问题，通过合理地拆除其内部的杂乱设备使船体的主空间成为日后船体内部功能的核心。另外，由于明华轮建造年代较早，其对外的窗口较小，光线昏暗，不能

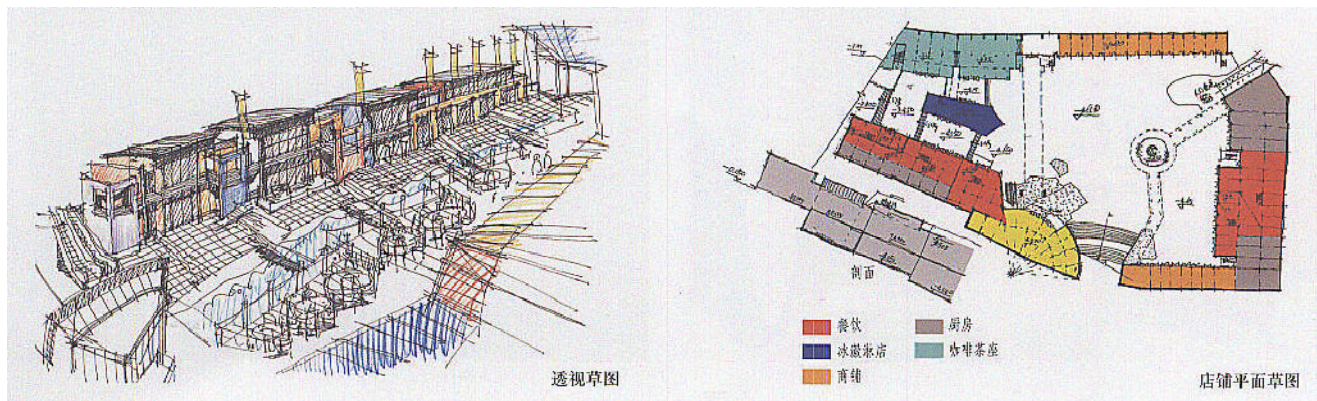
满足新的功能使用要求。于是，在考察了包括“狮子星”号在内的一些新的豪华邮轮和客船后。分析了新建邮轮的外立面开窗方式我们重新设计船的立面。在使之不失去邮轮的特征前提下扩大了采光面，考虑到船体内部层高较低，重新安排了空调管道和其他设备管道，将之放置在船体侧边，使中部已经很受限的层高尽可能地得到了充分的使用。

但船体内部的构造与建筑的使用存在着很多差异，诸如自重、防水施工等很多问题，原有的近2000t设备的拆除使船体自重减轻而上浮。而船体外壳的钢结构又存在防水等问题，无法用桩基等传统办法解决

基础的不稳，经过反复讨论研究，依靠搬运相同重量的压载砖，使船体解决了上浮的问题，广场的开挖又使我们想尽办法来避免船身的倾覆与侧移。经过两年的实践与工地论证，船体从内到外经过了彻底改造，为我们对待特殊类别的建筑改造积累了经验，并使明华轮不仅从背景上，更从实际的功能中成为广场的核心。它将服务于整个社区，以一个新的生命维持历史的记忆同时并改善了环境。

2. 广场的建筑设计

确定了船体的核心地位之后，如何解决前广场建筑的设计问题则成为下一步的主要工作。



透视草图

店铺平面草图

■ 餐饮
■ 冰激淋店
■ 青楼
■ 厨房
■ 咖啡茶座



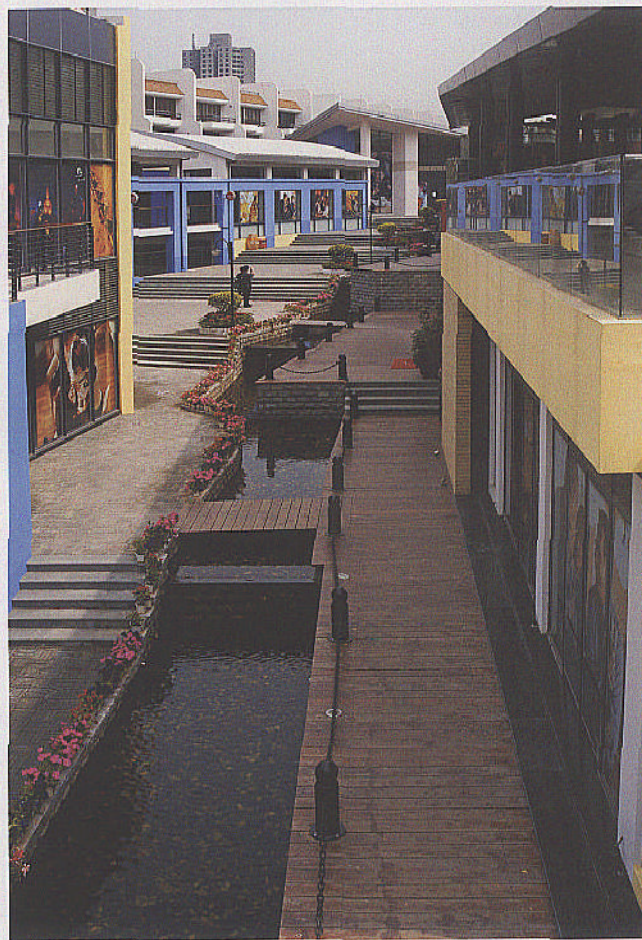
广场大坡道、木栈台、船体与栈桥



步行街店面与屋顶休息座



总平面



在栈桥上看步行街与木栈台



步行街店面



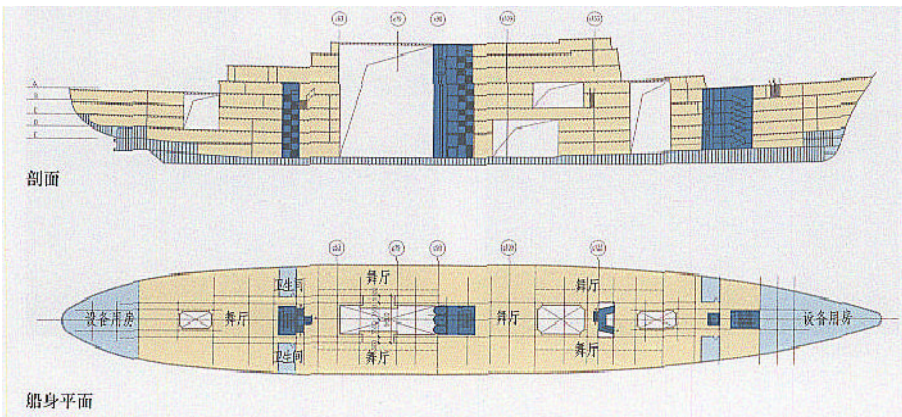
紧贴船体外侧的室外休息廊



透过木栈桥看步行街拾级而上



步行街台阶与弧面主体店铺的关系



作为人流集散、娱乐休闲的“船体周边”的设计工作其实更具城市意义。它是整个城市更新的一部分。首先我们将主广场下沉，形成一个四周商铺环绕的下沉空间。商业设施能够为广场的人流集中提供服务，使人们聚集于广场之中，同时又不遮挡其它人流对船的视线。主要的大台阶沿人流方向顺流拾级而下，为人们指明了船的主要方向。同时又能为人们坐下来观赏街头表演提供了很好的位置。当人们面对着船体，坐在大台阶上欣赏广场上的表演时，广场将充满了热闹兴奋的气氛，成为一个别具特色的城市滨海码头。穿过钢架的木栈桥望过去，步行街以其三维变化的步行尺

度适应周边的商业店面。在一边有缓缓的流水并有挑出的木平台上人们坐下来，在整个环境中成为看与被看的相互主体。在设计手法上，我们强调现代的设计语言，以钢、木、玻璃组合的小尺度店面形成了丰富自然的商业街，使之具有独特的现代海边情趣，同时又构成空间的相互流通和包容。希望人们在不经意间就能从空间的变化中享受环境所带来的乐趣。这样，各个部分所形成的统一印象就以一个主题的方式印入人们的脑海中。

建筑的创作不在于体量的大小还是符号的贴切，最为重要的是比例尺度的协调，使建筑的各部分能以一个完美的形态诉说

同一个主题。这个主题就是“以明华轮为中心，滨海码头的群众广场”。在这里木栈桥暗示着码头、木平台暗示着码头、流水也在暗示着码头，广场中的地面砖也排列着水的波纹，暗示着此处曾经沧海桑田。而轻盈飘逸的屋顶飘板也与船体的走向相结合，使所有的元素均以船体为中心构成一个整体，美感也就在此之中产生了。传统的中国人是非常讲究意境的，认为艺术塑造的最高层次就是追求意境的体现。在海上世界，我们试图用最普通的材料，砖、木、钢、涂料来创造一个全新的但又恰如其分表现意境的场所：用通透的玻璃来表达商业的内涵和含蓄的空间；用平静的墙体来增加建筑的阴影和体量；用飞挑的钢构件来表达现代建筑的轻盈与飘逸；用木格栅和百叶来诉说海边热带建筑的风情，这一切都将码头的气氛更突显出来了。而建筑也似乎是与生俱来的与船体融合成一体。

今天，当这一切成为现实的时候，我们希望——夏日里人们停好他的车子，带着他的伴侣和孩子们走到室外这一片滨海的码头上，尽情享受啤酒的芬芳、舞蹈的热烈与节日的欢聚。它就是今天我们所期待的“海上世界——蛇口小客厅”。