

昨天,明天,相会于今天

——简谈上海旧城改建项目“新天地”设计

宋 照 青

前 言

中国有句古语说:“走马观花”,意思是匆忙地行进,会错失路边的美景,上海的城市景观变化如此之快,急不可耐的以新废旧,使很多的都市美景消失了。在这快速的更新过程中,许多细腻、典雅的里弄邻里以及那些错综复杂的石库门空间正让位于现代办公与商业的经济效益。宽阔的人行道、巨大的城市广场、飞跃的天桥、摩天大楼、豪华宾馆、时装中心正重新定义这个世界级的城市。中西合璧的20、30年代的经典正被21世纪全球性、企业性、社区性的国际式所取代。伴随着这种变化,上海独一无二的历史性的魅力和魔力正逐渐消失。

城市发展的变化使其成为伟大文化及商业的中心。变迁及这种现象的本身创造着新的文化遗产、新的建筑及新的形式。场所的演化是一组建筑学形式的演变。最好的方式是展示给人们新老形式的并存。这使我们能在缅怀乡愁的同时又以乐观的情绪憧憬未来。

1998年中,作为日建设计国际有限公司的主要设计师,本人有幸与美国波士顿昆西市场改建及林肯大道的设计者,著名建筑大师Benjamin.Wood先生一起参加了整个太平桥地区的规划设计工作,并自始至终参与了新天地项目从设计到施工的全过程,亲历了一个方案从背景调研、概念的产生、方案设计、施工图、项目管理及招投标的过程。作为一个总结,希望从一个较为实际的角度简述一下国外著名建筑事务所的工作方法,一个设计概念的贯彻及一个优秀项目的产生过程。

背景调研

设计开始于现场的实际调研。1998年初,我们进驻上海卢湾区太平桥地块进行现场设计。每天,我们走进地块内观察分析地块的情形,用相机拍下自己认为有意义的部

分,将照片带回办公室内整理,然后讨论每个人的心得,这个过程持续了几个月。在这个调研及考察的过程中,我们逐步摸清这地段内的每一幢建筑,知道了传统的立帖式结构,知道了防火山墙的布置,知道了木格栅的摆放及间距,也知道了中瓦屋面、西式屋面在建筑形式及造价上的区别等等。最为重要的是了解到时间对于一个场所的重要意义——历史用其刻画在斑驳墙面的岁月为场所塑造了特性及认同感,而因此为空间展现了无穷的魅力。这是我至今不可忘怀的。

这里原属法租界,整个地块分南、北两部分(109、112地块,图1)。大部分为旧式或新式里弄,少许花园洋房,大多数建于20、30年代。其中包括中共“一大”会址。至1998年,2000多户居民拥挤在这两块狭小的街区内,他们大多数是解放后搬迁到这里来的。大量人口的涌入使居住环境变得恶劣。而几十年来,随着住房的紧张,违章搭建的情况又十分普遍,很多地方已很难看出旧时的模样。许多人面对这一片脏乱的市井长叹,他们试图将其夷为平地而盖起高楼大厦,可他们无法想象唱出优美歌声的周璇就曾生长在这附近的尚贤坊。对此Ben曾忘情地说:“我想听听里弄里传出歌女的歌声,就如同电影《天涯歌女》中描绘的故事一般。”这是对这块土地的深刻理解。

我们从市档案馆调出民国时残存的图纸,对照实际的情况,在电脑中将各建筑复原出来,通过仔细的分析与思考,在这几个月后,初始的设计理念在脑海中慢慢勾画出了轮廓。

设计概念的产生及总体规划

城市的发展已形成一种连续的现象。每一个时期,建筑均以其特有的形式为城市的文化注入新的内容,为城市的历史展现新的丰采,这是一个不变的规律,就如同百年的外滩以其特有的沧桑面对浦东拔地而起的高楼,也如同全新的大博物馆内正展示出5000年文明的青铜器。而各国古老的戏剧又

在盛装晶莹的大剧院中隆重上演,这都是历史延续的主题。所以作为上海未来的建筑,有一样应该是明确的——新的应该是新的,而旧的始终也就是旧的。就如同新旧两部电话放在一起,它们之间应该是一种对话。

这就是本设计的基本概念:新旧对比而存在。我相信这个概念也应该是根植于基本的建筑学概念,如同艺术是文化的一种表达一样,反映时代的特征。作为一个整体,建筑与人是不可分割的,而最根本的是生活的意境要得到体现,就如同古人所说:“枯藤老树昏鸦,小桥流水人家,古道西风瘦马,夕阳西下”,于是“断肠人在天涯”的情感也就自然而生了。

面对这些错综复杂的现状环境,我们经过仔细选择,拆除一些不太重要的建筑,形成一个非人工化的自然室外空间,构成整个地块的初始骨架(图2),然后将违章搭建拆除,构成一个由主要步行街、里弄空间、开敞空间、院落空间及室内空间所形成的由不同场所所构成的整体环境(图3)。

1. 作为重点保护区兴业路二侧的线性空间尺度予以保留。维护原有街道两侧建筑形式,立面造型和空间尺度,力求与中共一大会址建筑形式相匹配,体现安静、舒适、历史文化气息浓厚的文化空间场所。

2. 太仓路入口处广场,开辟成老建筑群中的开阔空间,为人们提供传统意味深远、场面热烈的人群集散场所。

3. 传统里弄空间环境主要集中在北部地块,维护原有的线性空间尺度,反映本地段原有的建筑特征,将这种安静、怡人、甜美、极富上海传统城市空间特征的弄堂赋予新的含义,为我们的后人留下丰富的文化遗产。

4. 两个地块内,在拆除或原有的空地、夹缝中,由南向北,将全新的建筑以灵活多变的空形式与老建筑交融到一起,运用完全现代的手法,选择最新的材料,配合原有的建筑环境构筑成新与旧的对话,希望以此形成“昨天”和“明天”相联系的纽带,使老的



1 现状

建筑以新的形式发挥作用。

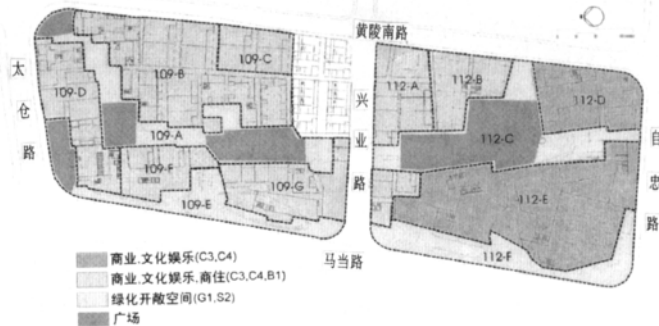
5、作为骨架的南北步行街,是根据拆除而自然形成的街道,自太仓路口逐步引申并联系若干局部的开放空间,最终止于南部地块内空间热烈活泼的新广场中,它将给人们以时间和空间的暗示,展现和反映老上海典型的建筑空间氛围如何逐步过度到新时代上海现代建筑的特征,所以的人们均可以充分从这个线性序列中领受“昨天”和“今天”的上海将以其独特的方式迈向21世纪的“明天”。

随着整个空间骨架的确立,每一个部分及街道的棱角都渐渐以图画的形式在我们的脑海中清晰起来,在历史进程中,当这些建筑邻里中丰富的手工作,陶瓦和鹅卵石的院落与全新的建筑组织在一起。当曲线形的钢、玻璃等新的建筑材料穿插在这一片城镇尺度的二、三层建筑群中的,一个未来的图景显现出来。曾经是恢恢歌声的深巷,曾经是清晨收马桶的吆喝,也曾经是现代中国先驱们集会地点,目前正发展成为现代化的国际性商业、餐饮、茶室、艺术画廊的新兴区域(图4)。新天地里弄以其特有的风貌,随着时间、空间的推移,表述着变迁的现象更蕴涵生命的意义,而文化也随之传播出去。

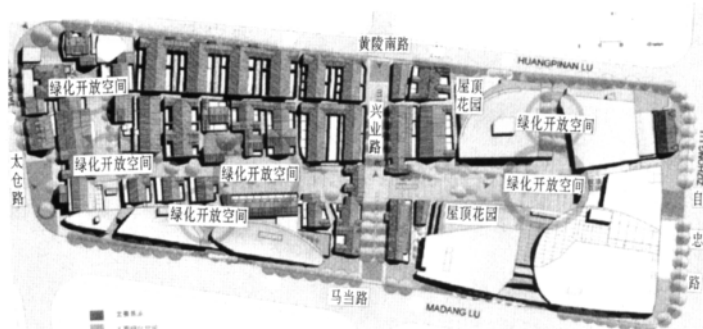
我曾想80年前,先驱们曾以一种全新的思路,试图打造一个全新的国家,他们所拥有的是一股激情。而今天,我们应以同样的激情,将历史延续下去,这将使我们的后人能够理解历史中的某天,现代中国的创造者们在命运的安排下相聚于此,而它也将作为一个重要的场所传递到未来。

单体方案设计

新天地地块改建的单体设计是伴随着大规模的拆迁开始的。随着居民的迁出,许多房屋按总体规划的要求拆除掉了,整个地段内,空间的初步轮廓显示出来。让人惊喜的是,我们已经能够感觉到未来场所的意境能够达到我们的设想,但还有许多路要走。整个地块变成了一个大地,到处堆着木头、旧砖、旧瓦,这是按我们要求予以保留



2 用地布局



3 规划总平面



4 规划鸟瞰

的,而且房屋的质量也让人担心,我们重新测绘了每一幢楼,许多原先隐蔽的问题暴露出来,许多原有的木柱腐烂了,混凝土已经碳化,钢筋生锈、漏水、潮湿现象非常普遍,而且原有的许多功能远不能满足未来的大空间使用要求。针对这种情况,我们经过反复研究和相当一段时间的调研及讨论,最终将旧房的改建分成三种情况。

1.有相当高保存价值的花园洋房,我们将从建筑、结构、装饰等方面采取特殊的方法予以保留,基本保存原有建筑形式、空间效果。

2.反映地方建筑文化特色,代表本地段的场所特征的建筑。我们全部或局部拆除掉原有结构,采用内框架形式形成内部大空间

满足现代的使用要求,而外墙及形体经整修后仍然维持原有风貌。

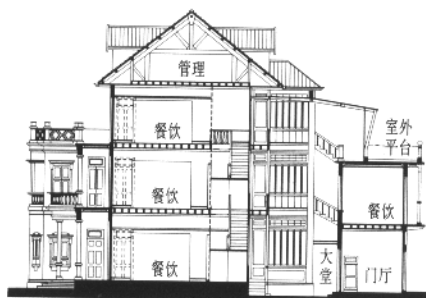
3.全新的建筑,作为与旧建筑的联系,应以全新的设计手法、全新的手段、材料、空间效果反映时尚的特征。

我们以两幢楼为特例说明这个设计过程及最终效果(图5)。

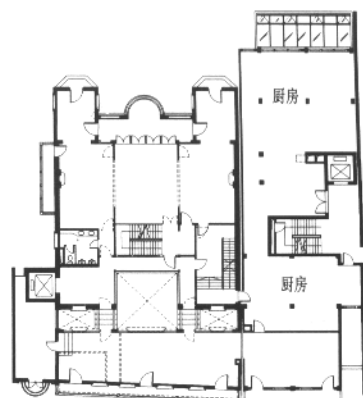
原有地段内每幢房屋都经过我们编号并列入档案,109-05号建筑是一幢1925年建成的花园洋房(图6)。它的正面朝向太仓路,平面为前后三进,主体高三层(另加一层阁楼),中间一进由木结构跑马廊围合成天井,另外两进为钢筋混凝土结构。跑马廊尽头有踏步,连接前后两进不同层高的楼层。原设计典雅大方,立面精美,空间构思巧妙,并且



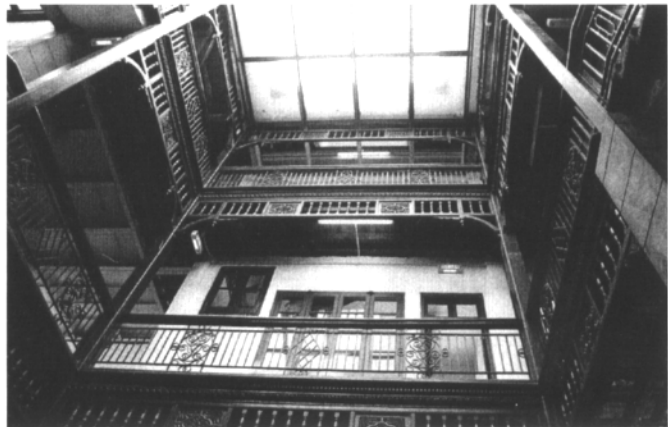
5 109-9~13号建筑位置



8 改建后 109-05 号楼平面、剖面 (右)



6 109-05 号建筑



7 改建后 109-05 楼室内

各部分装饰完整,反映了较高的艺术成就。因此从一开始,我们就要求予以保留,并适当加入新的内容。

第一步是拆除许多搭建及隔墙,形成了一个由天井为中心的环境空间,类似一个连列厅。第二步结构加固。为了保留地板拼花,我们围绕原来的钢筋混凝土柱四周挖开一个1m见方的小坑,露出原有的基础放脚,然后钻孔压桩,在压入20m深的挤压桩后,在桩头浇入混凝土压实,并补齐地面。这样,基础得到了加强,防止了房屋的进一步倾斜。然后将原有钢筋混凝土柱的表面保护层凿掉,用角钢包住四个角,再用钢板使之与原有钢筋焊在一起,并用环氧树脂灌缝,最终表面抹灰粉光,柱子就与原来的柱一样大小,并且得到了很大加强。对于梁的加固,我们利用已加固的柱子,在原有钢筋混凝土梁下再加钢梁,并局部补充一些钢柱。至于木格栅地板,我们在原有木格栅间距不变的基础上,每2m补入钢梁与混凝土梁焊牢,在砖墙的顶部,出于抗震的要求,我们浇入圈梁,最终使整个结构体系得到了加强,为现今的使用打下了基础。

第三步建筑设计。考虑到整个空间的使用情况,我们将主入口仍定在太仓路一侧,沿太仓路我们将首层沿马路立面的洞口扩

大,开设成店面,形成商业的特征,而原来的天井已失去了作用,我们用个玻璃天篷将之盖住,使之成为一个有盖的大堂。这是一个复杂的过程,玻璃及钢结构不能与木结构相连,只能搭在前后两进的钢筋混凝土结构上,但结果是令人激动的,形成了室内到室外的有机联系,并使整个空间充满情趣(图7、8)。

新增的构筑物不易与原有的结构直接发生关系,因此东侧的电梯置于整体结构的一侧,西侧在原厢房位置加入了一部独立结构的钢楼梯成为一部服务楼梯,一方面满足货运与客运的分流,另一方面又以最简单的方式使此楼与西侧另一幢楼层标高各不相同的邻建(厨房及服务设施)部分发生直接的联系(图8)。

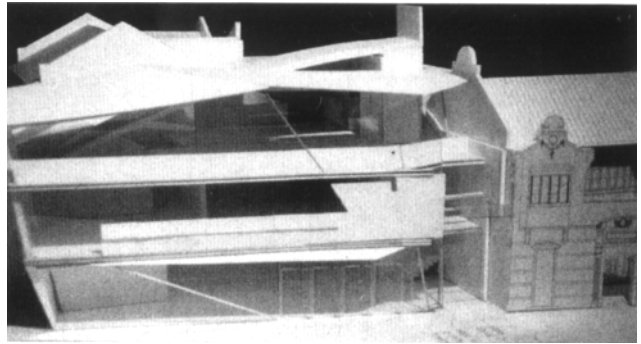
新落成的109-05号建筑,以其特有的方式保存着原有的古朴典雅的感觉。从完好保存的地面拼花以及外墙经过精心修补的砖墙,包括传统雕花的扶手和挂落,都在讲述它过去的辉煌。而极富力度的天窗钢架又被明亮的阳光在宽敞的空间中投射出有韵律的影子,时代特征又自然融入其中了。当这一切与留恋休憩的人们组合成一幅图画时,本项目的主题就再次浮现出来了。

如果说,109-05号楼只是反映单纯传统

建筑再利用开发的一种方式的话,109-9~13号建筑(图5)所形成的整体就要复杂的多了,109-09号楼是一幢完全传统的建筑,其改建方式与05号楼基本一致,因此不做过多的介绍。唯一不同的是在其西墙面对太仓路入口处广场一侧开了一个全玻璃和钢的小花店构成了一个别致的城市景观(图9)。109-12号楼是一幢红砖的二层屋顶的小楼,109-11号楼是一座中瓦坡屋顶的小楼,二者比较简单。12号楼的价值在于其面对小广场西侧及北侧老墙的红砖,11号楼的价值全部在其面向里弄的门面,其二层有一个雕花的阳台,109-13号楼稍微复杂一些,其外立面灰砖墙是整个地块中质量较好的,因此,保存其所有的外立面及石库门空间,而对于其内部全部予以拆除,代之以大空间的钢筋混凝土结构,但基本保持原有的开间及进深、顶部的屋顶全部按原有西瓦屋面恢复,外立面的窗经整修后也再次使用。石库门后面的院落打通形成一个整体,上面覆盖玻璃天窗。这些均不是特别困难,困难的是,如何将这一堆老建筑整合起来是这组建筑群设计的关键,因此109-10号楼的设计很关键。原有的109-10号楼是一幢质量很差的棚户。因此予以全部拆除,它们留下的空位,我们拟建一幢全新的建筑。开始,我们做过几轮方



9 109-09号楼西墙小花店



10 新建109-10号楼



11 沿黄陂南路东立面



12 7m长挑檐



13 112地块新建筑景观

案,均想以全新的概念构成新旧的对比(图10)。而最终的方案,我认为不仅形成了对比,同时也实现了新与旧的结合,落实两者之间的对话关系。

首先以一个弧形的圆楼梯,由首层109-09号建筑南侧一直旋转至三层,并从外形上连贯到室外。从空间及形体上将从北侧各个老建筑有机组合起来,极具向心力。在南侧,该弧形又衍生出一个7m长的挑檐,富有很强的张力,在二层的平台上构成一个现代的雕塑(图12)。沿黄陂南路的东立面,是最反映新旧结合的,新的部分全是玻璃面。首层由一个弧形的连列门及窗组成,略为退后于二层的悬挑及钢挑檐。首层的每一扇门均可对大街打开,这样从功能上将街道生活直接引入首层的店面。二层形成一个平整的玻璃体,从两个方面上略为出挑。横向的线条突出张力的特点与平台上的挑檐呼应。整个东立面简洁、明快,与109-09号沿街老立面构成截然的对比,再一次呼应了主题(图11)。

地段内每一幢建筑不管其是老建筑还是新建筑,均是单独处理特殊设计的。整个地块内,40多栋建筑各不相同,但他们又全部在一个主题下,反映了整体的概念,而最终效果是使各具情趣的不同空间统一于一个整体的大环境下。上述两个实例应能说明这一点。

施工图设计及施工组织配合

施工图的设计组织工作是一个相当烦琐及漫长的过程,几乎每一个工种都以一种攻坚的方式迎接挑战。例如109-05号楼原有的地面没有防潮层。70多年来潮气顺着墙跟已爬到二层楼板。经过研究及调查我们采用了一种国外先进的凝固剂,以注射方式沿脚注射到每隔半米左右的墙跟处,形成连续的防潮层,这样既满足了不破坏原有地面和外墙的要求又满足了使用。这个例子只反映了整个过程中极小的一个方面,其他诸如,如何选择处理材料,如何整旧如新,如何防水,如何既满足消防又维持原有街道格局,如何隐藏空调设备,如何处理每个租户的垃圾等等。往往一个问题带来更多的问题,其中最困难的是设备。几乎所有的管道都穿过建筑,在不能破坏各建筑的前提下,由室内地下管道连通到一起,其难度是可想而知的。结构方面也不轻松。对于老建筑,既要维持原貌,又要做到结构坚固隐藏,对于新建筑则要反映轻盈、有力度。有的地方有20多米长悬挑的廊桥,仅靠两端支撑(图13)。而有的地方200厚的雨篷仅靠一根很细的倾斜柱支撑来满足建筑专业的要求(图12)。因此,三年多来,碰到的问题许许多多,涉及方方面面,大多数都是现场研究、现场解决的。

这里受篇幅所限,不能详述。但我想说的是,没有这个过程,没有对着这些老建筑的深厚感情,再完美的概念都无法实现。对此我深深地感激老工程师罗耀中先生,直至其生命的最后一刻,仍留连于各石库门之间为如何保存这些他土生土长的环境而殚思竭虑。

结 语

在新天地项目中,这些平凡的老建筑被保留而重新赋予生命,而新建筑则以其新的姿态迈向下一个世纪。美本身就如同设计一样并非意味着瑕壁无疵,而最为重要的是如何反映真实的生活。基于这种理念,我们相信设计的核心是让人们沉醉于场所的自然状态,并为生活的真实性而感到满足。

所以我梦想,在整个太平桥地区,在109、112这两个地块上,在这个绿树如荫的步行街中,在每一条狭窄的里弄和石库门院子里,上海的市民可以走出它们的屋子,放好他们的自行车,挽上他们孩子和爱人去体验花儿的艳丽。在这里,我们以一种激动去感受历史与未来的交汇。

(王娅整理)

作者单位:上海日清建筑设计有限公司
收稿时间:2001年4月