

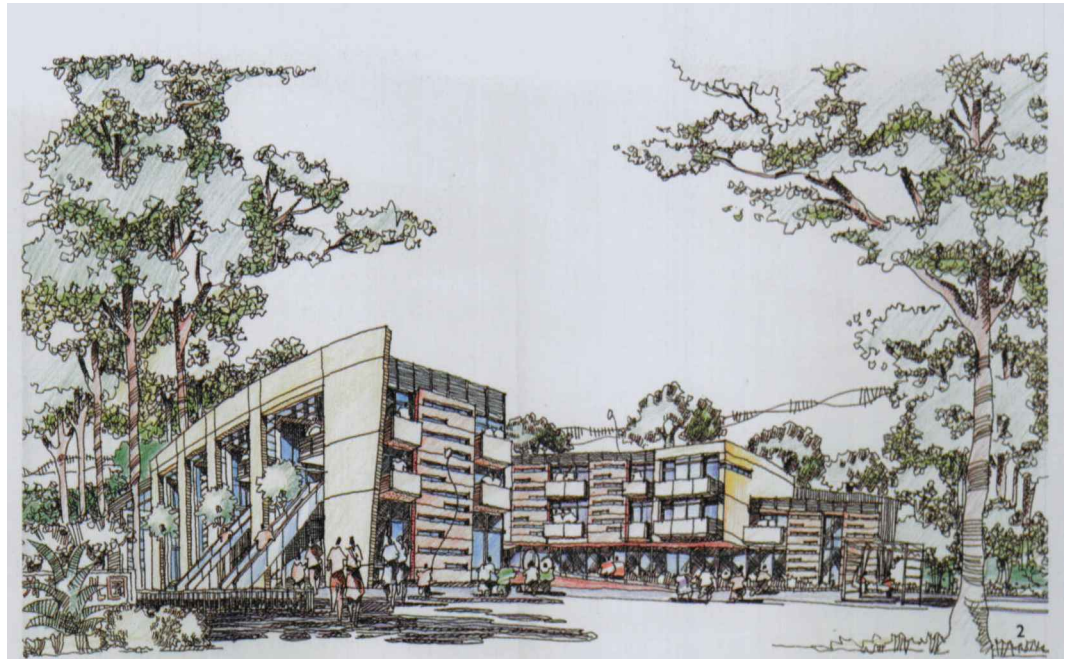
宋照清 SONG Zhao-qing

探索与发现

——苏州工业园区新洲幼儿园设计

Explore & Discover: Design of Xinzhou Kindergarten in Suzhou Industrial Park





项目概况

项目名称: 新洲幼儿园
 开发单位: 苏州工业园区建屋发展有限公司
 方案及初步设计(建筑部分)设计: 上海日清建筑设计有限公司
 主任建筑师: 宋照青
 项目负责人: 任治国、王志华
 建成时间: 2004年6月
 建设地点: 苏州工业园区湖东区
 基地面积: 7000 m²
 建筑面积: 5901 m²
 总高度: 14.4 m
 层数: 地上3层

- | | |
|------------|--------------------------|
| 1. 公共活动场地 | 1. Public playground |
| 2. 概念方案透视图 | 2. Architect's sketch |
| 3. 景墙与楼梯 | 3. Wall with leak window |
| 4. 大厅室内 | 4. View of the atrium |

摘要 文章简述了苏州工业园区新洲幼儿园的设计原理,以一个实际案例分析建筑设计与儿童心理及活动的联系。

关键词 儿童心理 灰空间 建筑设计

ABSTRACT As an introduction to the design principles of Xin Zhou Kindergarten in Suzhou Industrial Park, this paper discusses the relationship between contemporary architectural design and the children psychology and activities.

KEYWORDS Children Psychology, Transitional Space, Contemporary Architectural Design

中图分类号: TU244.1(253)

文献标识码: B

文章编号: 1005-684X(2005)05-0100-06

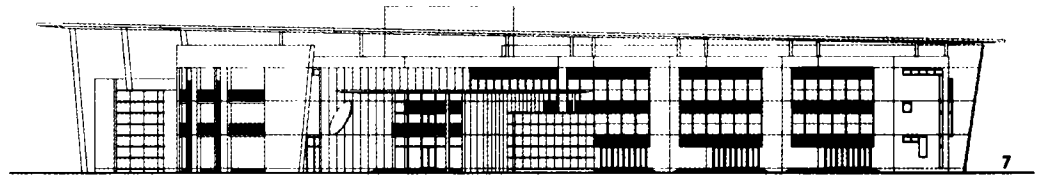
新洲幼儿园是一所全日制16班幼儿园,选址在苏州工业园区金鸡湖东岸的社区中心,毗邻社区中心公园。地势开阔平坦,占地约7000m²。

设计师在接手项目之初综合分析了用地条件以后,试图从儿童的心理出发,将儿童对未知世界的渴望与发现的心理同现代建筑艺术的空间和形体组织结合在一起,创造一个灵活多变、富有朝气的奇妙空间。

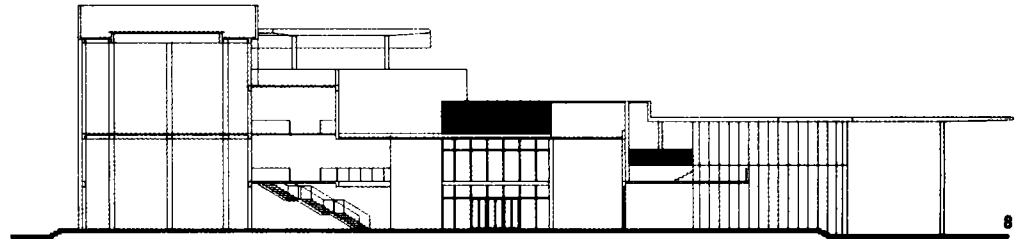
因此总体布局沿两个方向布置了儿童的教室,在两个方向的结合部分合成一个公共的室内中庭,为不同层次的聚会活动提供集中的场所。在室内中庭,安排了各种交通空间及公共活动设施,创造了众多看与被看、追逐与游戏的小角落,既可以满足全园儿童的统一集会,又可为个别小团体的儿童活动提供有趣、安全的开放空间,从而使这个通高的两层大厅成为整个幼儿园的中心。大厅的尽端以一圆柱体体量作为收头,可作为大型的活动室,其顶部开设为小小科技馆,儿童可在晚间通过顶部的玻璃天窗观察星宿。

班级教室的锯齿形布置从内部与外部为每个班级创造一个属于自己的可驻留空间。将幼儿的活动与公共廊道、大厅相结合,使原本功能单一、乏味的走廊

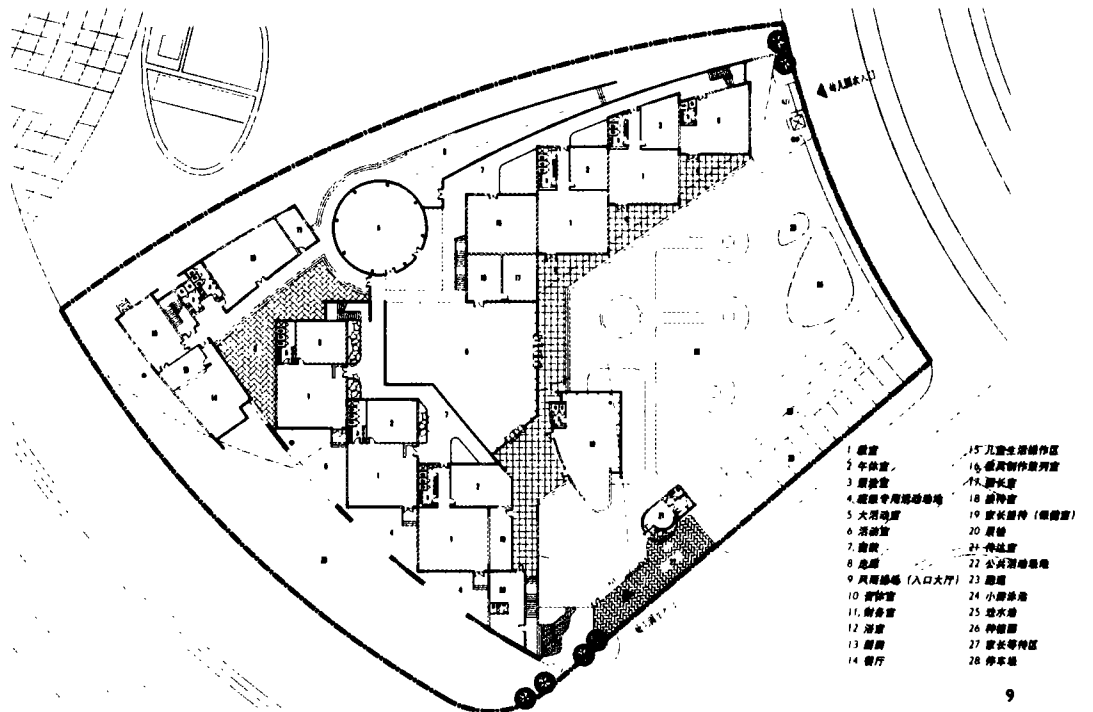




7



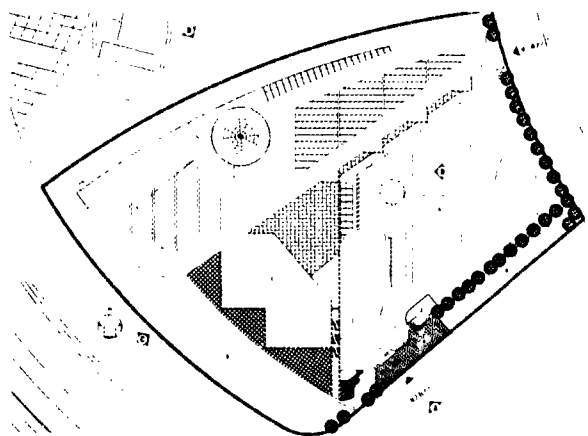
8



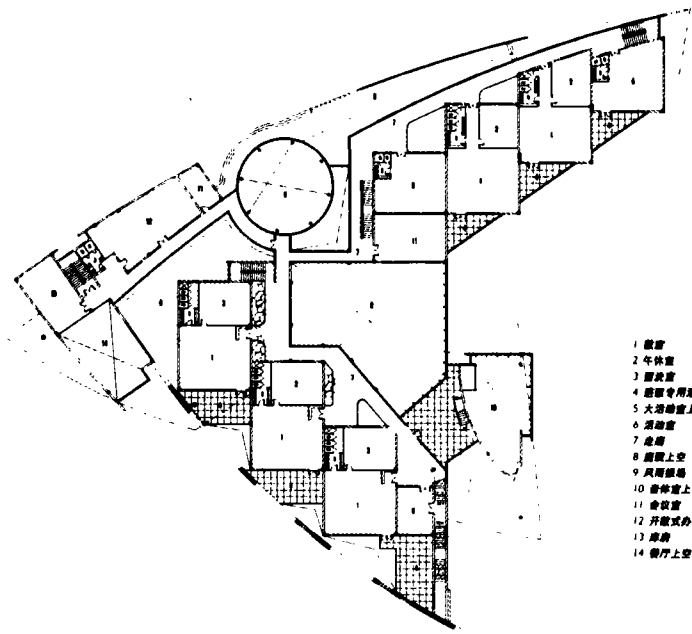
- | | |
|---------------|---------------|
| 1 教室 | 15 儿童生活动作区 |
| 2 午休室 | 16 教师制作展示室 |
| 3 舞蹈室 | 17 游泳池 |
| 4 儿童专用游戏场地 | 18 活动室 |
| 5 大活动室 | 19 家长接待 (侧楼前) |
| 6 活动室 | 20 楼梯 |
| 7 走廊 | 21 传达室 |
| 8 总厨 | 22 公共游戏场地 |
| 9 风雨操场 (入口大厅) | 23 跑道 |
| 10 办公室 | 24 小游泳池 |
| 11 健身房 | 25 卫生间 |
| 12 浴室 | 26 种植园 |
| 13 康乐 | 27 家长等候区 |
| 14 餐厅 | 28 停车场 |

9

- | | |
|--------------|---|
| 5. 建筑外观 | 5. General view of the building |
| 6. 建筑与公共活动场地 | 6. The building and the public playground |
| 7. 立面 | 7. The elevation |
| 8. 剖面 | 8. The section |
| 9. 一层平面 | 9. The 1st floor plan |
| 10. 二层平面 | 10. The 2nd floor plan |
| 11. 总平面 | 11. Site plan |



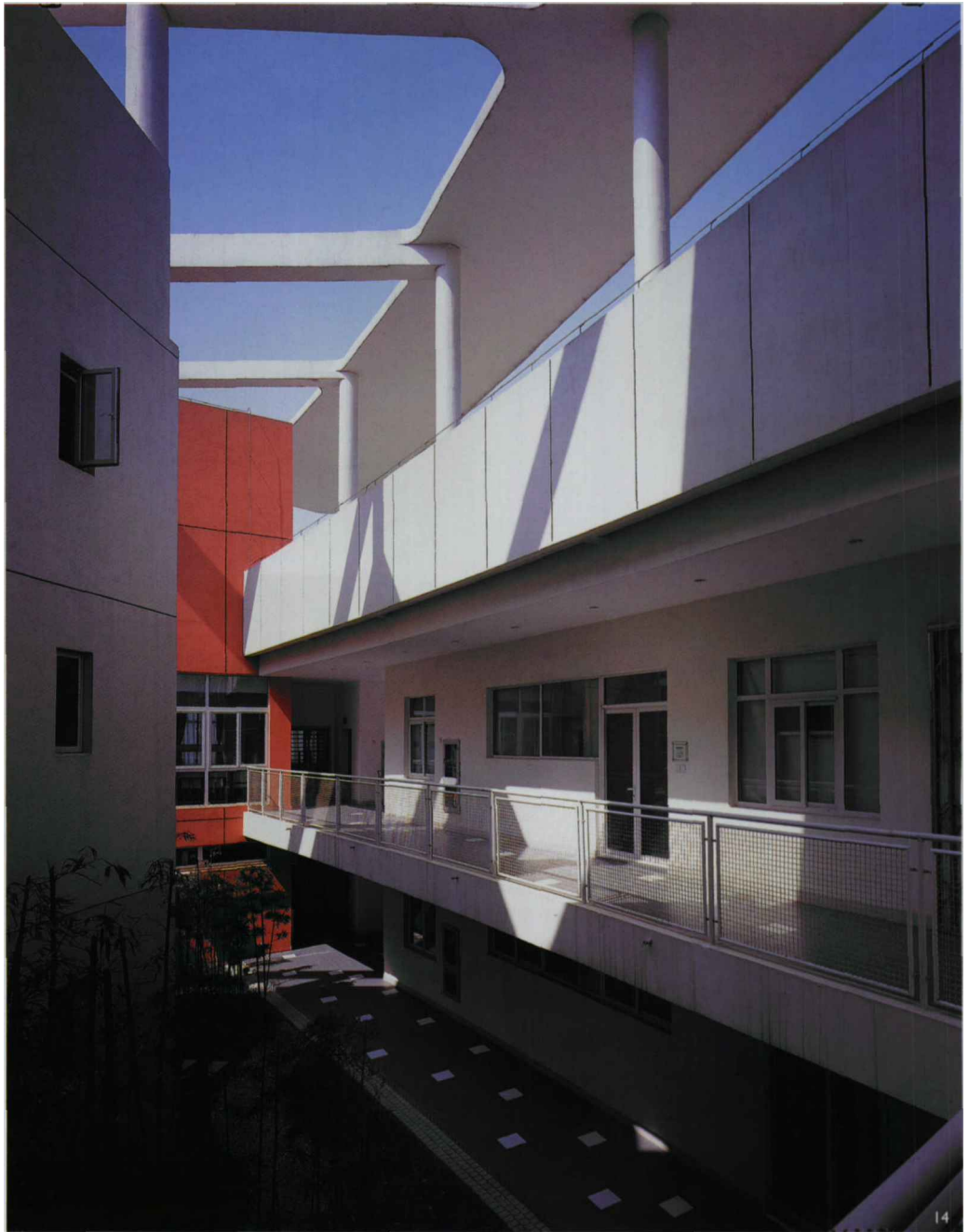
11



- | |
|------------------|
| 1 教室 |
| 2 午休室 |
| 3 舞蹈室 |
| 4 儿童专用游戏场地 |
| 5 大活动室上空 |
| 6 活动室 |
| 7 走廊 |
| 8 走廊上空 |
| 9 风雨操场 (入口大厅) 上空 |
| 10 办公室上空 |
| 11 会议室 |
| 12 开放式办公室 |
| 13 康乐 |
| 14 餐厅上空 |

10





12. 主入口外观
13. 儿童教室外观
14. 内庭院
12. View of the main entrance
13. Exterior view of the classrooms
14. The courtyard

成为儿童乐意逗留的空间。每个班级门口均有各自独特的标识性景观区域，便于儿童识别。

基地的背面临近园区的弧形规划道路，因此幼儿园的背面也引入了弧线的设计，主要布置管理及教师的用房。这样将场地的背面有效地围护起来，不受外界干扰。在连续的弧线墙体的围合下创造了许多有趣的灰空间，使之时而围合实体，时而镂空形成院落，整合空间和立面；同时墙壁上镂空的洞口也具有“景窗”的作用。现在这些有趣的灰空间已成为了各种游戏空间，儿童们享受其中。

建筑不仅在水平方向是流动的，在垂直方向也是流动的。通过各种楼梯的巧妙组合，将各种开敞的、狭窄的、通高的、封闭的空间有机整合在一起，成为一个建筑艺术与多元化活动结合、并迎合儿童心理的奇妙世界。

由于造价的限制，在设计中尽量以低成本的材料——大面积的涂料，辅以多种色彩，来凸现活泼的体

型变化；又运用自然材料如木材格栅来完成细部设计的统一。正立面使用了大面积玻璃幕墙；锯齿形外墙上，玻璃面、金属框架和木格栅在同一平面上的对比与融合，诠释当代设计的材料美学。

建筑体量不高，整个幼儿园呈水平展开，而屋顶的飘板更加深了这种伸展的效果，使整个体量根植于大地，并充满朝气。

幼儿园乃是儿童认识社会、接触社会的开端，是童年生活的重要场所。如何通过多样的设计手法，为儿童营造一个充满惊奇、充满幻想的空间场所，使幼儿多方面获得有益于身心发展的经验，这是设计师的初衷也是设计灵感的来源。

(图片由上海日清建筑设计有限公司提供)

作图单位：上海日清建筑设计有限公司
作者简介：宋照清，男，上海日清建筑设计有限公司建筑师
收稿日期：2005-07-11